

Kumlin hjá Litlu-Núpum í Aðaldal. Fornleifarannsókn 2004.

Adolf Friðriksson, Colleen E. Batey, Jim Woollett, Thomas McGovern, Hildur Gestsdóttir, Aaron Kendall



FS271-03264

Reykjavík 2005



© Fornleifastofnun Íslands 2005
Bárugötu 3
101 Reykjavík
Sími: 551 1033
Fax: 551 1047
Netfang: fsi@instarch.is
Heimasíða: www.instarch.is
Forsíðumynd: Röntgenmynd af ryðkekki með gjarðarhringju í.

Efni:

INNGANGUR.....	4
LEITIN AÐ KUMLUNUM	5
Kuml 1.....	7
Kuml 2.....	8
FINDS FROM THE GRAVE AT LITLU NUPAR 2004 KUML 2	12
FINDS CATALOGUE	14
REPORT OF BONES FROM KUML 1, LITLU-NÚPAR, NORTHERN ICELAND.....	16
REPORT OF BONES FROM LITLU-NÚPAR, KUML 2	17

Inngangur

Rannsókn sem gerð var á kumlum við Litlu-Núpa í Aðaldal sumarið 2004 var liður í endurskoðun á íslenskum kumlafræðum sem hófst árið 1996 og stendur enn. Á árunum 1996-2000 var lögð áhersla á að skoða kumlfundi frá árunum 1956-2000 og voru þeir skráðir og færðir til samræmis eldri fundum í kumlatali Kristjáns Eldjárns frá árinu 1956.¹ Á síðustu árum hefur áhersla verið lögð á staðfræði kumla og hafa rannsóknir beinst að því að skrá staðarlýsingar á vettvangi þar sem kuml hafa fundist, og leita nýrra staða á grundvelli þessara lýsinga.² Á Íslandi eru þekktir um 160 kumlstaðir. Misjafnt er hve margar grafir hafa fundist á hverjum stað. Algengast er að fundist hafi 1-3 grafir. Í aðeins um 10% tilfella hafa fundist fleiri en 3 grafir, og mest 14 á einum kumlateig. Með hliðsjón af þessum tölum mætti við fyrstu sýn ætla að íslenskir kumlateigar hafi jafnan verið mjög litlir. Er hér komið gott dæmi um gildi endurskoðunar á kumlgögnum: Það heyrir til undantekninga að gerðar hafi verið rækilegar rannsóknir á kumlfundarstað, þar sem menn leita af sér allan grun um fleiri kuml. Flest kuml hafa fundist óvænt vegna hverskyns rasks, og tilviljun háð hvort sérstök athugun fari fram. Í þeim tilfellum þar sem kunnáttumenn rannsaka fundarstaðinn, takmarkast rannsóknin langoftast við athugun á því kumli sem raskað hefur verið. Talsverð fyrirhöfn getur legið í því að leita óraskaðra kumla, enda eru þau nær ómerkjanleg í umhverfinu. Ekki hefur vitneskja um nákvæma staðsetningu fundarins ávallt varðveist. Í sumum tilfellum háttar þannig til að ekki verður frekari rannsókn við komið með góðu móti, t.a.m. þar sem kuml hafa fundist í kirkjugarði sem enn er í notkun, inni í húsagörðum í þéttbýli, við byggingavinnu á bæjarhlaði o.s.v.fr. Það heyrir til algerra undantekninga að gerð hafi verið rækileg eftirleit, og eru helstu dæmin þar um athuganir Daniels Bruun í Dalvík, og Kristjáns Eldjárns á kumlateigunum á Hafurbjarnarstöðum og Ytra-Garðshorni. Eru þessir þrír staðir jafnframt þeir teigar þar sem flestar grafir hafa fundist á, þ.e. 10-14 grafir, og sjálfsagt ekki útilokað að finna megi þar enn fleiri grafir.

¹ Kristján Eldjárn og Adolf Friðriksson (2000). Kuml og haugfé. Reykjavík, Mál og menning, Fornleifastofnun Íslands, Þjóðminjasafn Íslands.

² Adolf Friðriksson (2004). The Topography of Iron-age Burials in Iceland. Current issues in Nordic Archaeology. The Proceedings of the 21st Conference of Nordic Archaeologists, 6-9 September 2001, Akureyri, Iceland. Garðar Guðmundsson. Reykjavík, Soc. of Icelandic Archaeologists: 15-16.

Mikilvægt er að komast að því hve stórir kumlategar voru á Íslandi. Þá þekkingu einfaldlega vantar um fornslenskan grefrunarsíð, en hún myndi að auki opna nýjar leiðir í rannsóknum á ýmsum þáttum í samfélagsgerð í heiðni, t.a.m. stærð heimila, uppskiptingu jarðnæðis í öndverðu, mannfjöldapróun á landnámsöld, og þróun byggðar í einstökum héruðum. Eftirleit á þekktum kumlfundarstöðum gæti leitt til þess að myndast áður óraskaðar grafir. Myndi það bæta heimildasafn fornleifafræðinnar verulega um tímabil víkingaaldar á Íslandi, enda langflestar grafir sem finnast mjög skemmdar, einmitt af finnandanum, hvort sem það jarðvegseyðing eða skurðgrafa. Raskaðar grafir missa mikið af heimildagildi sínu.

Rannsóknin á Litlu-Núpum í Aðaldal árið 2004 var tilraun til að meta gildi nýrra athugana á þekktum kumlastöðum. Þar höfðu fundist kuml af hreinni tilviljun árið 1915, en staðurinn ekki rannsakaður til hlítar. Við endurskoðun og skráningu á þekktum kumlstöðum á landinu öllu var m.a. leitað að þessum stað sem öðrum og fannst hann sumarið 2004. Dagana 11. til 13. ágúst sama ár var þar gerð takmörkuð rannsókn með uppgrefti, sem leiddi í ljós að hjá Litlu-Núpum eru ekki öll kurl komin til grafar, eins og rakið verður í þessari skýrslu.

Við kumlaleit og rannsókn voru, auk höfundar, Eiríkur Jónsson, Garðar Guðmundsson, Ísar Friðriksson, Christian Keller, Aaron Kendall og Magnús Á Sigurgeirsson. Colleen Batey greindi gripi sem fundust, Hildur Gestsdóttir mannabein og Jim Woollett og Tom McGovern dýrabein. Atli Vigfússon bóndi á Laxamýri veitti leiðsögn og aðstoð. Rannís og Kristnihátíðarsjóður styrktu verkefnið. Er þátttakendum og þeim sem veittu aðstoð og stuðning þökkuð liðveislan.

Leitin að kumlunum

Litlu-Núpar eru austan Laxár, 2.4km í NA frá Núpum, en 2.1 km í SV frá Laxamýri. Þeir tilheyrðu áður Núpum en nú Laxamýri. Þar sjást leifar eyðibýlis grösugum í hvammi við austurbakka Laxár og garðlög liggja í sveig um býlið í hlíðinni ofan við. Skammt frá bæjartóftunum eru beitarhús frá síðari tímum, sem munu hafa verið lögð niður 1913.³ Þessar eyðibýlatóftir voru þekktar um aldamótin 1700, og er þeirra getið í Jarðabók Árna Magnússonar og Páls Vídalín: "Litlunupar kallast fornt eyðiból hjer í landinu ut frá heimajörðinni, sem rómast að þar hafi í fyrndinni staðið, þo menn viti þess engin sannyndi. Sýnileg byggíngamerki eru hjer tóft og girðinga. Á því eru munnmæli að þessi jörð hafi eyðilagst fyrir reimleika. Ekki má hjer aftur byggja fyrir heyskarparleysi, þó er túnstæði nokkuð."⁴

Kuml fundust þar fyrir tilviljun árið 1915, þegar drengur einn var að elta hunangsflugu og sá hana fljúga inn í þúfu. Rótaði hann í þúfunni og vildi finna búið. Fann hann þar hauskúpu og var flugnabúið inni í henni.

Matthías Þórðarson þáv. Þjóðminjavörður rannsakaði kumlið árið 1915 og í ljós kom að þar hafði verið heygð fullorðin kona, með höfuð til norðurs. Um 14 m norðvestur af konukumlinu voru uppblásin bein úr tveimur hrossum. Umhverfis höfðu verið lagðir hraunsteinar í hring og höfðu þeir verið fluttir langan veg, þ.e.a.s. væntanlega úr Aðaldalshrauni vestan ár og þangað upp í hlíðina austan hennar.

Matthías segir í greinargerð um fundinn að á Litlu-Núpum sé túngirðing og önnur girðing langt utar og nefnir að kumlin hafi fundist nyrst í landinu innan girðingar. Í samantekt um staðinn í bók sinni Kuml og haugfé er ljóst að Kristján Eldjárn hefur

³ Árbók Fornleifafélagsins 1917, 32.

⁴ Jarðabók Árna Magnússonar og Páls Vídalíns, XI. bindi, s. 220.

skilið frásögn Matthíasar svo að kumlin hafi fundist innan túngirðingar, sem er ónákvæmt, því þarna eru tvenn garðlög.⁵ Af orðum Matthíasar virðist mega ráða að kumlin hafi fundist innan ytri girðingarinnar, því hann segir: “Túngirðing forn sjest umhverfis og önnur varnargirðing miklu utar. Hefir hún verið næsta heimalandið, sem að líkindum hefir alt verið við vaxið í fyrndinni. Nyrst í þessu landi [leturbr. A.F.] innan girðingarinnar hafa blásið upp 2 dysjar, því þar hefir sumstaðar orðið örfok niður í möl.”⁶

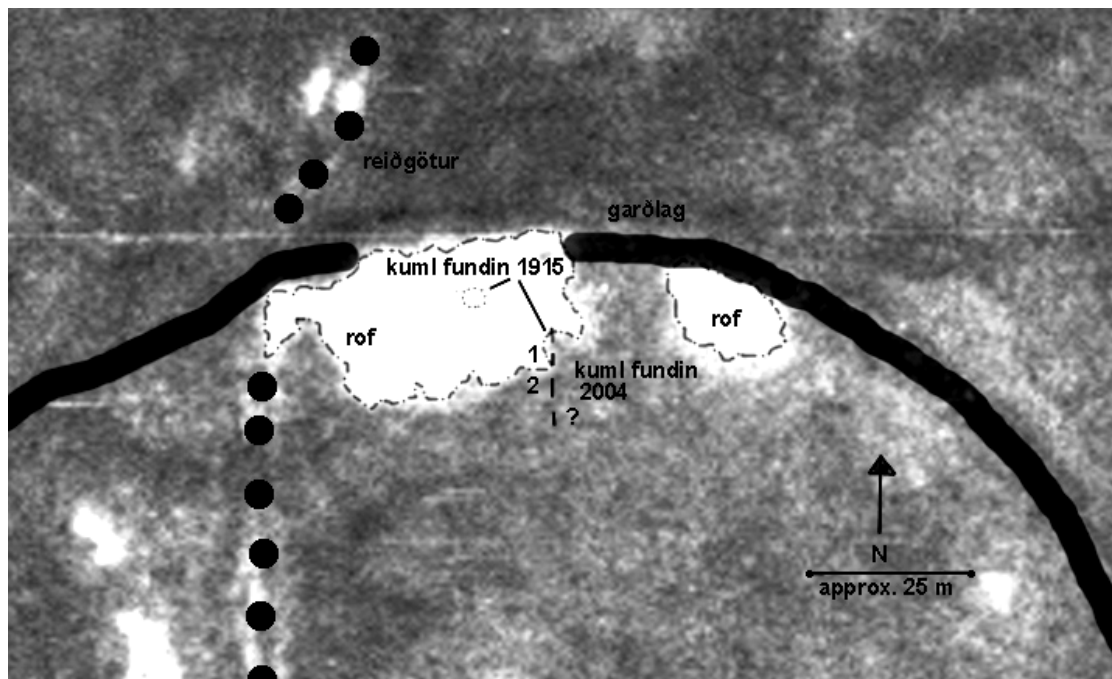
Við leit að kumlstaðnum árið 2004 var enginn staðkunnugur sem vissi um hvar kumlin höfðu fundist, enda langt um liðið. Gerðum við því leit í brekkunum norðan við Litlu-Núpa. Innan innri girðingar eru engin rofsvæði, en nokkrir rofskallar innan og ofan ytri girðingar. Landið er talsvert bratt norðan við Litlu-Núpa, en upp af brattanum er aflíðandi brekka. Þar er einn stór rofskalli, og annar minni, og slíta þeir sundur ytra garðlagið. Á stærri blettinum, innan um jökulsorfna steina og möl, rákumst við á tvo hraunsteina. Var annar á nær miðjum blettinum, en hinn allra austast, þ.e. við efri brún hans. Þar uppi, á rofmörkum, er töluvert hraungrjót og jarðvegur og myndar einskonar aflangan hrauk eða þúst. Engin afgerandi lögung er á hrauknum, en hann gæti verið dálítið úr lagi færður af vatni og vindum. Gróið land tekur við sunnan við þústina og þar er áberandi ásetuþúfa. Fast austan hennar er hola eða dokk, tæpir 4x1 m, regluleg að lögung og snýr eins við áttum og áðurnefnd þúst, þ.e. N-S, eða NNA-SSV. Eru um 5 m milli þústar og holu. Enn sunnar, um 5 m er önnur hola, regluleg, svipuð að stærð sem hin fyrri og snýr eins. Þessar lautir, lögung þeirra og gerð, stefna, og innbyrðis afstaða minnir óneitanlega á þau ummerki sem þekkt eru á öðrum grafreitum úr heiðni. Við fyrstu sýn virtist sem hér hafi kumlategingur verið, eða a.m.k. fleiri en þau tvö kuml sem fundust 1915.

Kumlin sem fundust 1915 eru m.ö.o. efst í neðri rofblettinum, nyrst og rétt innan ytri garðs (hnit: 65°57.487N /17°23.866V).Um 30 m norðar eru miklar götur, sem fara í gegnum garðlögin með stefnu á Litlu-Núpa, og halda áfram handan þeirra til suðurs. Hægast er að komast að kumlstaðnum ef farinn er slóði sem liggur vestan með Mýrarkvísl til suðurs og upp á Skarðaásinn, nyrst á Hvammsheiði. Farið er eftir fyrsta slóðanum sem liggur til hægri og þá fyrsta slóða af honum til vinstri handar og komist þannig beina leið upp á hnúkinn ofan við Litlu-Núpa og kumlin.

Þótt kumlin hafi verið illa leikin, og ekki getið um haugfé annað en sjálf hrossin, eru þau athyglisverð engu að síður, enda hafa kumlgerðarmennirnir lagt á sig töluvert erfiði að ná sér í hraungrjót í Aðaldalshrauni vestan Laxár. Athugunin sumarið 2004 beindist annarsvegar að því að kortleggja kumlfundarstaðinn frá 1915, og athuga hvort þar leyndust fleiri kuml. Var í því skyni annarsvegar grafið í áðurnefnda þúst og hinsvegar í eina af lautunum þar hjá. Kuml fundust á báðum stöðum. Til marks um hve íslensk kuml láta lítið yfir sér má nefna að Atli Vigfússon bóndi á Laxamýri, sem fylgdist með rannsókninni, hvaðst sér þykja þessi fundur merkilegur. Hann hafi oft komið á þennan stað, m.a. í berjamó, en ekki haft hugmynd um kumlin. Skal nú greint nánar frá rannsókninni.

⁵ Kuml og haugfé 2000, s. 207, 265.

⁶ Árb 1917, 32.



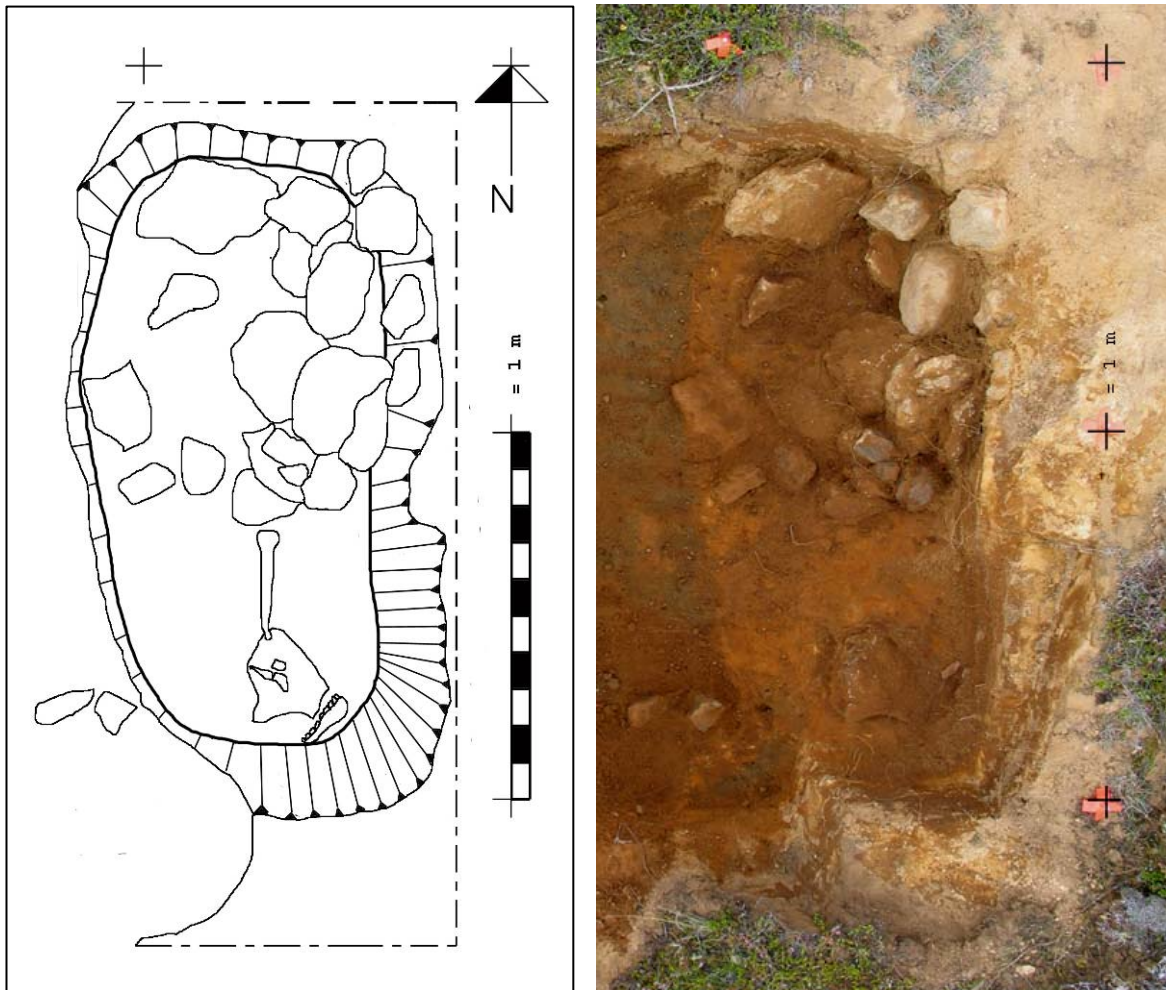
Mynd 1. Afstöðumyndin sýnir ytra garðlagið á Litlu-Núpum og rofblettina tvo, þar fundust kumlin.

Kuml 1. Fyrst var þústin með hraungrjótinu athuguð. Hún er aflöng með N-S stefnu og liggur í rofbrún. Ofan við hana er efri brún rofabarðsins, með áberandi forsögulegum gjóskulögum. Ofan á yfirborði barðsins liggur H3 gjóskulagið (2900 ára) og er rauðbrún óhreyfð mold undir því, en yngri jarðvegur er löngu fókinn. Voru þessi lög sýnilega skorin af niðurgrefti þar sem þústin er. Örlítill jarðvegur er ofaná H3 við suður- og norðurenda þústarinnar, en neðan við þústina er neðri brúnin á rofblettinum, og er hún skörðótt og neðri og vestari hlið þústarinnar talsvert sorfin niður af uppblæstri.

Þegar jarðvegur var fjarlægður ofan af þústinni kom strax í ljós að undir hnausunum var hreyfður jarðvegur og fáeinir, aðbornir steinar. Í grasrótinni er dökk mold og undir henni gráleit gjóska, 1477-lagið. Þar sem jarðvegur var óraskaður af uppblæstri mátti sjá að gjóskan hefur líklega legið óhreyfð yfir öllu. Hún lá ekki undir steinunum, en í sköflum að þeim. Voru steinarnir þarna fyrir þegar gjóskan féll. Hvorki gjóska frá 1300 né landnámssyrpan (c. 700-950) sást í fyllingunni, né í skurðsniði. Takmarkar jarðvegseyðingin og raskið talsvert möguleika á að meta afstöðu fornleifanna til gjóskulaga.

Í ljós kom að tekin hefur verið aflöng gröf og hún grafin í gegnum nokkur jarðlög: yngstu jarðlög vantar, en gröfin sker H3 lagið, ljósbrúnt og rauðeitt moldarlag þar undir, þá annað gjóskulag tvílit, dökkt og ljóst, síðan brúnrauðan jarðveg og loks ofan í hart lag af grárri, fínkornóttu möl.

Fyllingin í gröfinni er blanda af gróðurmold og ljósum gjóskulögum og ljóstri mold og steinum. Nokkrir, rúnaðir steinar, 15-20 sm í þvermál, voru í fyllingunni, og mikið af smáum hraunsteinum. Líklega hafa þeir verið stærri hraunhellur sem hafa síðan brotnað. Fyllingin í gröfinni var meira blönduð og lausari í sér í miðju, en út við brúnir og einkum í botni var hún talsvert einsleitari og þéttari. Í norðurenda var talsvert af stóru grjóti í hrúgu, en laust, eins og því hafi verið kastað þar í opna gröf. Ein hraunhella stóð svotil upp á rönd við norðurendann.



Mynd 2. Leifar kumls (1) hjá Litlu-Núpum.

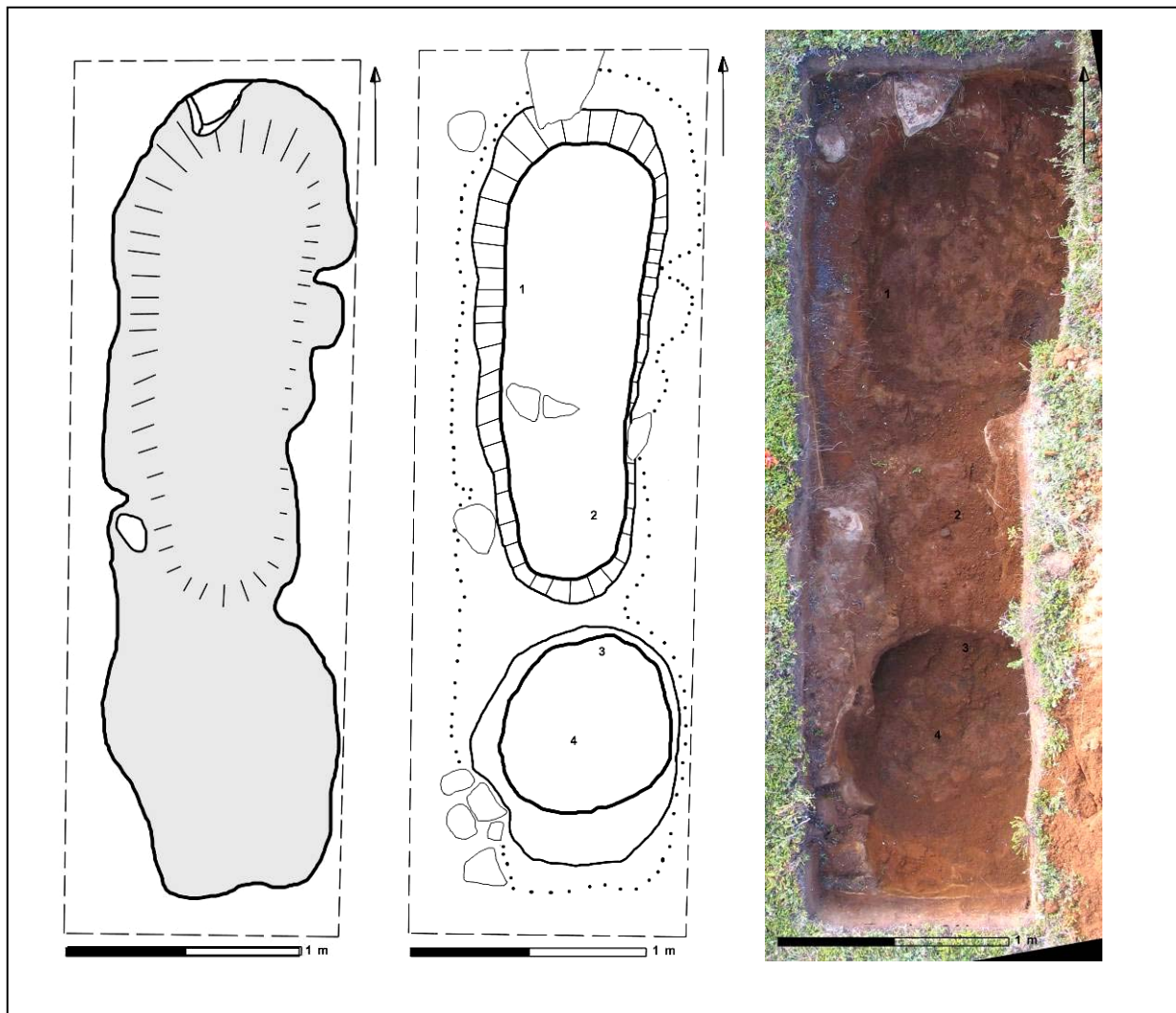
Í suðurenda grafarinnar var aðeins ein hella, og hjá henni hrosstennur og hluti af hvopti og leggjjarbein, alls 6 brot. Um beinin er fjallað nánar í skýrslu Tom McGovern (sjá aftar). Frá efstu brún austan megin eru 40 sm niður á botn grafarinnar, en vestan megin er brúnin nær sorfin niður í grafarbotn, þó má glöggjt sjá lögun hennar. Við efri brún er gröfin 185x90 sm, en 157x75 sm mælt við grafarbotn.

Ljóst er að hér hefur verið kuml, en mjög raskað. Hefur það verið rænt á sínum tíma, a.m.k. áður en gjóskulagið 1477 féll. Við það rask hafa brúnir grafarinnar, einkum nærri miðju verið grafnar burtu. Engir gripir fundust við rannsóknina. Af beinahraflinu að dæma gæti kumlið hafa verið hrossgröf, en lögun grafarinnar minnir fremur á manngröf. Fast norðan við gröfina vottar fyrir annari þúst, með litlum hraunsteinum í og er líklegt að þar leynist annað kuml. Ekki er ósennilegt að kumlin eigi saman, og séu kuml manns og hests.

Kuml 2. Fimm metrum sunnan við áður nefnt kuml var aflöng dæld svo sem áður segir. Sneri hún N-S og var um 2,5 m löng, 60 sm breið og allt að 30 sm djúp. Lautin er utan við uppblásturssvæðið og aðstæður til rannsókna mun heppilegri en hjá kumli 1. Þegar gróður mold var fjarlægð kom "a" gjóskulagið frá 1477 í ljós á 16 sm dýpi. Sjá mátti að gjóskulagið lá yfir allri lautinni og var dæld í það einnig sem fylgdi lögun

lautarinnar á yfirborði. Undir gjóskunni var rauðbrún, hrein mold, og þar undir, á 20 sm dýpi, var gjóskulagið frá 1300 óhreyft og lá í dældinni og þakti brúnir hennar óslitið. Undir þeirri gjósku voru um 3 sm af óhreyfðri dökkri mold, en undan henni kom í ljós niðurgröftur og fylling. Niðurgröfturinn virtist í fyrstu vera ein stór gröf, aflöng, en með óreglulegum brúnum, 3,46 sm löng og 90 sm breið. Fyllingin lá óreglulega í gröfinni, nam við brúnir allan hringinn, en var allt að 20 sm lægri við miðju. Fyllingin var fjölskrúðug blanda af mold og gjóskuflekkjum. Í henni var ljós, forsöguleg gjóska, og torfflekkir með landnámssyrpunni (c. 700-950) í. Þegar fyllingin var fjarlægð kom í ljós að undir henni voru tvær grafir. Í nyrðri enda var aflöng gröf, sneri N-S, 208 sm löng og 75 sm breið – mælt við efri brún. Í syðri enda var óregluleg, hringlaga gröf, um 1 m í þvermál við efri brún. Á milli grafanna var 11 sm breitt haft.

Í rótaðri fyllingu í botni norðurgrafarinnar fannst eitt *mannsbein* (vala), út við vesturhlið og 60 sm sunnan við norðurgafli grafarinnar. Beinið er úr fullorðnum einstaklingi, kyn óvíst. 35 sm norðan við suðurgafli grafarinnar fannst ryðkökkur, sem við gegnumlýsingu reyndist vera *hringja* af reiðtygjum. Engir aðrir gripir fundust í þeirri gröf. Í suðurgröfinni fundust bein úr *hundi* og *hesti*, tvær *hringjur* úr járni og 38 brot, flest *rær úr járn* og *naglabrot*, sum með áföstum, ryðmettuðum viðarbútum.



Mynd 3. Kumli 2. T.v.: brúnir og fylling eftir haugrof í fyrndinni. Í miðju og t.h. kumlið uppgrafið. Í gröfunum fundust eitt *mannsbein* (nr. 1 á myndinni) og þrjár sylgjur (2,3 og 4).



Mynd 4. Naglar og rær úr kumli 2. (Fundir nr. 1-5).

Rærnar og naglarnir lágu hér og hvar á tvístringi í fyllingunni. Í fyllingu suðurgrafar fundust fundust 52 bein og brot úr beinum. Flest eru illa varðveitt og veðruð. Þar af eru a.m.k. 20 úr hesti, öll úr sama einstaklingi. Virðist heill hestur hafa verið lagður í gröfina þar sem beinaleifarnar eru bæði úr útlimum og búk. Þá eru a.m.k. 12 úr hundi, leggir og hauskúpubrot, mögulega úr 2 einstaklingum. Enn eru 20 önnur bein sem ekki var hægt að greina til tegundar, en eru líklega úr hrossi, hundi og jafnvel manni. Beinín lágu á víð og dreif og óreglulega.



Mynd 5. Gjarðarhringjur úr kumli 2. Ryðkökkurinn t.h. reyndist geyma samskonar hringju og þá sem er til vinstri á myndinni, sbr. röntgenmynd á kápu skýrslunnar.

Ljóst er að upphaflega hefur verið tekna grafir niður í ljósbrúna mold, og forsögulegu gjóskulögin H3 og H4 og ofan í fíngerða, rauðbrúna mold. Ná grafirnar 90 sm niður frá núverandi yfirborði. Upphaflega hafa þær líklega verið um 50 sm djúpar, en um það verður ekki sagt með fullri vissu. Nyrðri gröfin, mælt við botn var 180 sm löng, 47 sm breið við suðurenda, en breiðkar til norðurs og er 56 sm breið við norðurenda. Botn syðri grafarinnar er nokkuð reglulega hringlaga, 70 sm í þvermál.

Nyrðri gröfin hefur líklega verið mannsgröf, af lögun og stærð hennar að dæma, en hundur og hestur með reiðtygjum í syðri gröfinni. Líklegt er að maðurinn hafi verið lagður með höfuðið í norður, og gröfin því breiðari í axlarhæð. Syðri endi grafarinnar, þ.e. sá við haftið, var ögn grynnri. Grafirnar hafa síðan verið fylltar aftur með uppgreftinum. Fáeinir, rúmlega hnefastórir steinar voru í gröfinni og nokkrir stakir við brún hennar. Má vera að hún hafi upphaflega verið þakin steinum. Á c. 11.-13. öld

hefur kumlið verið rofið, steinarnir hugsanlega fjarlægðir, grafið niður í báðar grafir, gramsað, beinum rótað til, og haugfé fjarlægt, að frátöldum söðulleifum. Sennilega hefur ekki verið hirt um að loka gröfunum, beinin hafa veðrast og brúnir upprunalegu grafanna skemmst. Torfsneplarnir í fyllingunni gefa til kynna að landnámssyrpan hafi verið til staðar þegar gröfin var tekin, en afstaða þessa gjóskulaga og kumla er óljós að öðru leyti enda sáust þau ekki í skurðbrúnum.

Niðurlag

Nú eru fundin 4 kuml á Litlu-Núpum: kuml 1 og 2, auk kumlanna tveggja frá 1917. Ekki er ósennilegt að fleiri kuml hafi verið þar sem nú er stór rofblettur en vitneskja um þau glötuð. Kannski er þar kominn uppruninn að sögninni um að reimleikar hafi lagt Litlu-Núpa í auðn á sínum tíma. Næsta víst er að þar leynast enn fleiri kuml. Þústin norðan kumls 1 og lautin sunnan kumls 2 eru líklegustu kandidatarnir, en auk þeirra eru nokkrar lautir í grendinni sem fróðlegt væri að skoða nánar.

Colleen E. Batey

Finds From the Grave at Litlu Nupar 2004 Kuml 2

41 finds units were recorded from the excavation of this burial, Kuml 2 at Litlu Nupar, all were recovered from the backfill or upcast from the robbing or excavation of the site in antiquity.

IRON

37 of the total number of 41 finds are iron, and of these only six are of currently indeterminate form. The rest can be subdivided as follows: 18 roves or parts of roves, 7 nails, a possible fitting, 2 buckles, 2 possible mount covers and a single fragment of rivetted plate. These categories will be considered in turn.

Roves

These 18 finds units include a small number which have the nail shank at an angle to the rove or clench plate, such as Finds 1, 4 and 14, although in most cases they are more perpendicular to the plate. In the case of Find 6, the shank is partially offset to the surviving rove. Find 10 has a diamond-shaped rove whilst the remaining examples are all square and in some cases broken squares. It is possible that some of the shanks of the rivets may have become distorted through extraction from the wood, but in this context it is most likely that the shape represents the original form of the timber. Indeed Ottaway illustrates two ways of joining timbers, one which would provide a perpendicular junction and the other which would be at an angle (Ottaway 1992, 617). Whilst some examples have both head and plate remaining, allowing an estimate of the thickness of the wood secured (eg Finds 2 and 14) and indicate approximately 2-2.5cm on average, others are much smaller (eg Finds 26, 41) and secured only a thin wooden piece possibly as thin as 0.5cm. In some cases there are traces of wood surviving in the corrosion products (eg 2 and 14). In the case of these finds, it would appear that different original functions may be observed; in the case of the thicker wood this may have been from boat timbers, or more likely from wooden planks which might have been used to form a base or cover for the grave or even a coffin of reused wood. However Friðriksson has recently noted that both coffins and boat graves are a rare find in Icelandic contexts (Eldjarn and Friðriksson 2000, 593). In the case of the thin wooden fastenings, this is more likely to indicate the original presence of a wooden box or casket.

Nails

The 7 nails are of ubiquitous form and most commonly the heads survive as flat (Find 23) as well as domical forms (Find 20). They are of variable lengths but it is rare for the complete length to survive. It is presumed that they originally formed elements of the same timber pieces represented amongst the rove assemblage.

Fitting

The single item in this category is Find 5 which is a nail bent at right angles and with an extended long narrow head. Following xray this may be in fact simply a bent nail

with distorted head, but it could also be a core fitting for a small wooden box, conceivably associated with the small rivets from the thin wooden fragments.

Buckles

There are two iron buckles from the assemblage, Find 11 is somewhat larger and clearly a simple buckle from a horse harness. Find 13 is of a smaller scale but could equally be from a narrower horse strap or a person's belt. Two such buckles from horse gear are illustrated from a grave at Hemla, Vestur-Landeyjahreppur (Eldjarn and Friðriksson 2000, 49 figure 8). Whilst it is not common for a horse to be buried with a saddle, there are several examples of bridle straps being included in Viking graves eg Balladoole in the Isle of Man (Bersu and Wilson 1966) and in Iceland 34 such burial finds are noted by Eldjarn and Friðriksson, with a smaller number including two such buckles as at Nupar (op cit 599).

Mount Covers

There are 2 such finds, one of which (Find 17) is most likely to have been a cover for a flat nail head and may perhaps be interpreted as decoration. There are in addition a small domical piece (Find 39) which includes non-ferrous material, tentatively identified as silver and probably to be identified as a decorative element from the horse gear.

Riveted Plate

This small fragment appears to have a rivet through it and it seems to be too large to be part of a rivet. Little further can be said.

WOOD

There are 4 finds in this category, all of which are preserved because of their association with iron corrosion products. The only find which may be recognisable as part of an object is Find 28 which is a half section round wood which seems to have had a piece of metal through its centre. This might be tentatively assigned as a knife handle fragment in the absence of anything more obvious.

In conclusion, this is a relatively rich assemblage, including elements of timber which may have been the housing for the grave (perhaps a box or reused timbers) although unlikely to be a boat. Other indications suggest the inclusion of a small wooden box and the remains of horse harness mounts, including two buckles and a capping for a round headed nail. The inclusion of an as yet unconfirmed piece which might be a domical mount of silver or similar is of significance.

Bibliography

G Bersu and D M Wilson 1966

Three Viking Graves in the Isle of Man, Society of Medieval Archaeology Monograph Series no 1, London

K Eldjarn and A Friðriksson 2000

Kuml og haugfe ur heiðnum síð a Islandi, Mal og menning

P Ottaway 1992

Anglo-Scandinavian Ironwork from Coppergate. The Archaeology of York The Small Finds 17/6, Council for British Archaeology

Aaron Kendall:

Finds Catalogue

Litlu Nupar

Kuml 2

Find

Number	Area	Context	Material	Description	Photo	Additional Comments
1	S End	Backfill	Iron	Rove with nail frag	1	Square rove with angled nail frag
2	S End	Backfill	Iron	Rove with nail shank and head	2	Flat nail head and possible traces of wood by plate
3	S End	Backfill	Iron	Nail head?rove	3	Traces of shank and square plate?
4	S End	Backfill	Iron	Rove with nail frag	4	Damaged rove with angled long nail shank
5	S End	Backfill	Iron	Fitting ?box	5	Narrow metal plate with bent nail attached
6	S End	Backfill	Iron	Rove with nail frag	6	Square rove with offset nail shank
7	S End	Backfill	Iron	?Nail frag	7	Frag of nail shank?conjoins with 8
8	S End	Backfill	iron	Nail shank	8	Nail shank with massed corrosion adhering
9	S End	Backfill	Iron	?Rove	9	Possible traces of wood
10	S End	Backfill	Iron	Rove with nail frag	10	Diamond rove and wood traces
11	S End	Backfill	Iron	Buckle	11	3 pieces conjoining, of large squared horse strap buckle
12	N End	Backfill	Iron	Buckle	12	large squared horse strap buckle

13	S End	Backfill	Iron	Buckle	13	Complete oval with tongue, probably horse
14	S End	Backfill	Iron	Complete rove	14	Flat headed nail and angled broken squared clench plate
15	S End	Backfill	Iron	Nail	15	Badly distorted shank and flat head
16	S End	Backfill	Iron	Rove	16	Nail with broken clench plate
17	S End	Backfill	Iron	Mount cover?	17	Metallic cover roughly circular
18	S End	Backfill	Iron	Nail	18	Distorted and corroded very flat headed nail and diamond rove over thin wood, preserved in corrosion
19	S End	Backfill	Iron	Rove	19	Domical head and wood traces
20	S End	Backfill	Iron	Nail with rove frag	20	Plate damaged
21	S End	Backfill	Iron	Rove with nail frag	21	Corroded pair of roves?
22	S End	Backfill	Iron	Roves?	22	Poss large flat round headed nail
23	S End	Backfill	Iron	Nail	23	Spatulate end and expanding upper area
24	S End	Backfill	Iron	Nail?	24	Highly corroded frag with central ?rivet.
25	S End	Backfill	Iron	Riveted plate?	25	Wooden piece with complete rove - very thin.
26	S End	Backfill	?Wood with iron	Rove in situ	26	Mineralised wood and ?rove
27	S End	Backfill	Iron	Rove	27	Small section of wood with iron impregnation
28	S End	Backfill	Wood?	Worked ?handle frag	28	?Nail head
29	S End	Backfill	Iron	Indet	29	One piece
30	S End	Backfill	Wood	Frag	30	Conjoining frags
31	S End	Backfill	Wood	Frag	31	Corroded section of ? Nail
32	S End	Backfill	Iron	Indet	32	Possible section of nail shank
33	S End	Backfill	Iron	Nail	33	3 small frags conjoining indet
34	S End	Backfill	Wood	Frag	34	Possible clench plate with bent nail
35	S End	Backfill	Iron	Indet	35	Very small nail with plate
36	S End	Backfill	Iron	Rove?	36	Very corroded, ?clench plate
37	S End	Backfill	Iron	Indet	37	Bent rove ? From edge
38	S End	Backfill	Iron	Rove and nail frag	38	Corroded and circular flat-bottomed piece
39	S End	Backfill	?silver	?Mount	39	Pointed frag possibly with fe rivet
40	S End	Backfill	Iron and wood	Indet	40	Damaged and from very thin wooden piece
41	S End	Backfill	Iron	Rove with nail frag	41	

Thomas H. McGovern
Hunter College, NY.

Report of Bones from Kuml 1, Litlu-Núpar, Northern Iceland

August 11th 2004

Background

On August 11th 2004 Adolf Friðriksson of the Archaeological Institute Iceland investigated probable pagan burials near the farm of Litla Nupar just south of Husavík. Adolf was able to recover additional bone material from the robbers' spoil heap associated with burial KUML 1, comprising mandibles and some long bone fragments of horse, probably the remains of grave offerings. This report documents the zooarchaeological portion of this grave find.⁷

Report

The bones included in this disturbed grave lot represent horse (*Equus caballus* L) recovered from the spoil heap of medieval grave robbers.

Horse Bones

2 Mandible halves (right and left) with the joining mental symphysis. One mandible has disintegrated but a full tooth row survives. The mandibles come from a fully adult horse with moderate-heavy wear on tooth surfaces (approximate stage "g").

1 Radius, whole, right, both proximal and distal ends fused. Too eroded for metrics.

1 Radius shaft, left

1 Humerus shaft, right, both ends missing but from size probably deriving from an adult.

1 Distal femora, right, fully fused.

Total Horse NISP = 5 (matching mandible halves count as one element).

Discussion: This disturbed horse skeleton may represent a single individual, with the matching tooth rows and fully consistent aging pattern suggesting a fully mature animal of at least five years. Adult but not too aged, this horse is approximately the size of many modern Icelandic horses. It is approximately the same age and size as the sacrificial horses buried at Saltvík and Dadastaðir.

⁷ Also published as NORSEC Zooarchaeology Laboratory REPORT No.21

Report of Bones from Litlu-Núpar, Kuml 2

Background

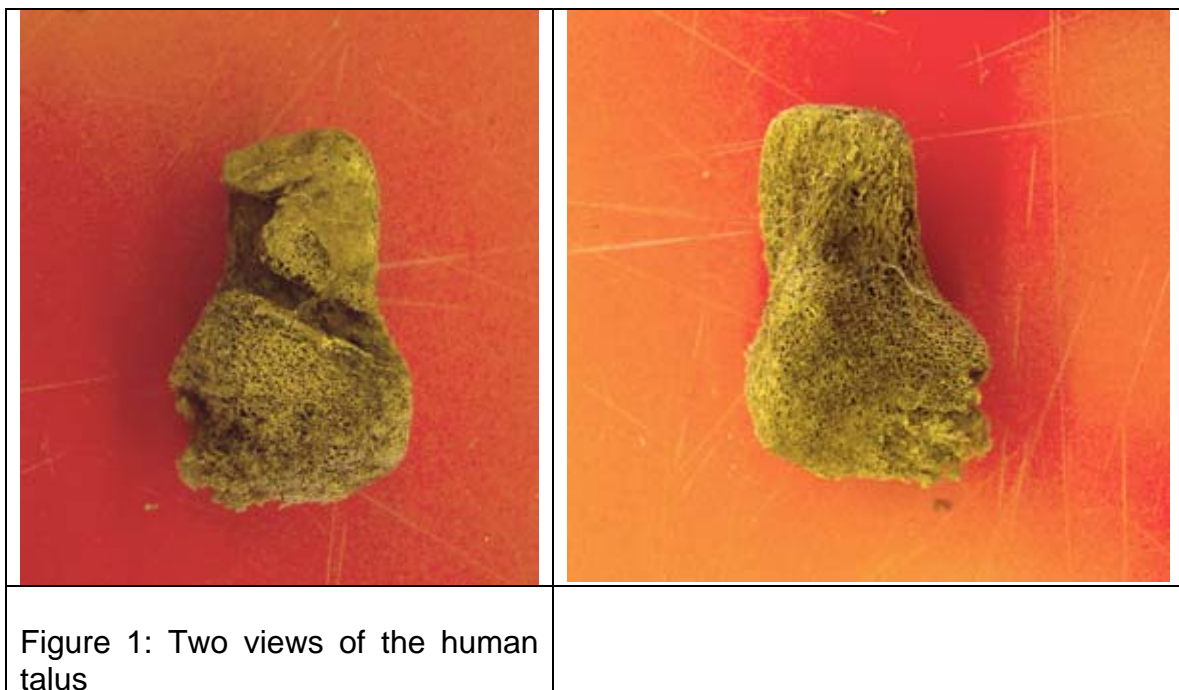
Adolf Friðriksson of the Archaeological Institute Iceland investigated a pagan grave structure (Kuml 2) at Litlu Nupar, in the region of Husavik, between August 12 and 13, 2004. This grave, Kuml 2, is one of several at the site that were identified and tested by Friðriksson. The remains of a robber's trench and accompanying spoil were observed in the grave excavation, demonstrating that the grave had been disturbed and plundered. Tephra layers dated to AD 1300 and 1477 were found within the grave, indicating that it had been disturbed prior to the 14th century AD. A number of fragments of bone and an iron buckle were recovered in the grave and in the spoil. A summary description of the bone remains is presented below, based on a preliminary examination of the remains.⁸

Report

Bones of humans (*Homo sapiens* L.), horse (*Equus caballus* L.), and domestic dog (*Canis familiaris* L.) and were identified amongst the bones recovered from the grave.

H. sapiens

One human bone was recovered from kuml 2, a weathered right talus. The bone belongs to an adult of undetermined sex (see Figure 1).



⁸ Also published as: NORSEC Zooarchaeology Laboratory REPORT No. 22.

Equus caballus

A number of horse bones were recovered, including:

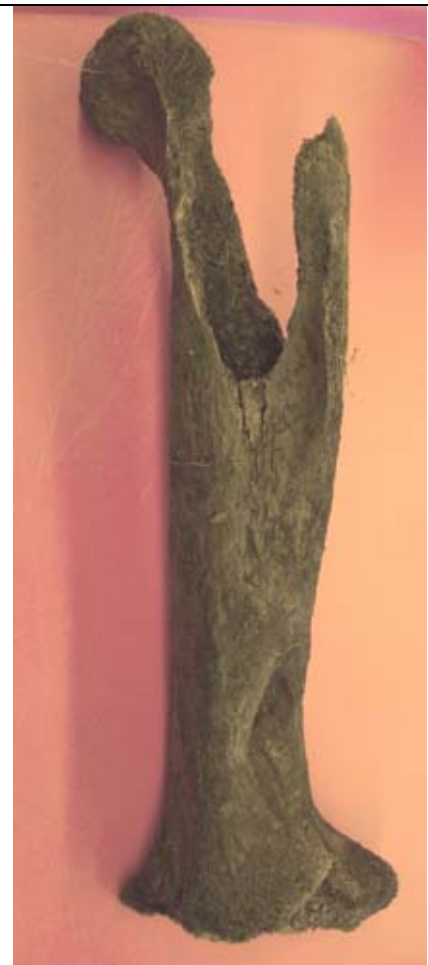

- 1 radio-ulna, left; proximal and distal ends fused
- 1 radio-ulna, right; proximal and distal ends fused
- 1 metacarpal, distal end fused
- 1 metacarpal, complete; distal fused
- 1 femur, left; proximal and distal ends fused and heavily weathered
- 1 femur distal epiphysis; fused but detached
- 4 cervical vertebrae, fused
- 2 thoracic vertebrae, fused
- 1 metatarsal, very heavily weathered
- 1 tarsal
- 1 astragalus, right
- 1 astragalus, left
- 1 first phalanx; fused
- 1 second phalanx; fused
- 2 third phalanges, fused

Total Horse NISP=20



Figure 2: Photos of well-preserved horse radii, showing fusion of proximal and distal epiphyses and of radio-ulna, note that these dense bones were well preserved.

Summary: The horse bones recovered from the grave represent a single individual. They were generally poorly preserved and showed extensive exfoliation of cortical bone on long bone shafts, while medullary bone was decomposed or missing where exposed. The elements represented include both the axial and appendicular skeleton, suggesting that a complete horse had been included in the burial. The bones recovered represent primarily dense limb bones, with the most dense bones (radii, astragali and phalanges) being the best most well-preserved (see Figure 2). Less dense portions of other long bones, including femorae and a metatarsal were more poorly preserved (See Figure 3, 4). Vertebral and long bone epiphyses were all fused, indicating that the horse was a mature, adult individual at least 3.5 to 5 years old based the fusion of epiphyses of the distal radius, proximal femur and vertebrae (Amorosi 1985; Schmidt 1972).

	
<p>Figure 3: Photo of horse femur with fused proximal epiphysis. The porous proximal and distal femoral ends were less well preserved.</p>	<p>Figure 4: Photo of fragmentary horse metatarsal, poorly preserved.</p>

Canis familiaris

- 1 maxilla, right. PM2, PM3, PM4, M1 present and erupted but very heavily weathered. Canine erupted but absent
- 1 mandible, left; M1 present, erupted and very weathered
- 1 humerus, left; proximal fused and shaft, weathered
- 1 humerus, left; distal fused, broken close to epiphyseal fusion line
- 1 humerus, proximal end and shaft, fused, very weathered with little cortical bone remaining
- 1 innominate fragment including the left acetabulum
- 1 innominate fragment including the right acetabulum
- 1 innominate fragment, ilium
- 1 femur, left; distal fused
- 1 femur, right; nearly complete, very weathered with proximal fused
- 1 tibia, left; distal fused
- 1 tibia, right; shaft

Summary: The assemblage of dog remains consists of 12 specimens. While a strict and conservative MNI estimate is that there is only one dog represented in this collection, it is possible that there are in fact two. Portions of two left humerii (including proximal and distal articulations, both fused) which could not be refitted in this initial examination, were recovered (see Figures 5, 6). It is recommended that this collection be examined in a more detailed fashion to establish a conclusive dog MNI estimate.

The dog remains recovered represent primarily relatively dense bones of the limbs and portions of the skull. The dog (or dogs) are mature (older than 2.5 years), with adult dentition and fused epiphyses, medium sized with a relatively gracile muzzle and limbs. The presence of fused proximal and distal epiphyses of the humerus (which fuse by 1.5 yrs and 8 months, respectively), proximal and distal femur (1.5 years) and distal tibia (14-15 months, see figures 7 and 8) all indicate that this dog was an adult, though not necessarily an old individual (Schmidt 1972). Similarly, the erupted maxillary P4 and mandibular M 1 carnassial teeth of the recovered mandible and maxilla demonstrate an age of 5 months or older (Hennet 1995; Schmidt 1972, see Figure 9).

Diverse elements of the axial and appendicular skeletons were recovered, including cranial elements, vertebrae, limbs and acetabulum (see Figure 10), suggesting that the dog(s) were buried as whole carcasses. No obvious traces of pathology were noted.



Figure 5: Photo of proximal dog humerus with fused epiphysis.



Figure 6: Photo of distal dog humerus, possibly of a second dog, note fused epiphysis.



Figure 7: Photo of nearly-complete dog tibia with fused distal epiphysis



Figure 8: Photo of dog proximal tibia, fused proximal epiphysis

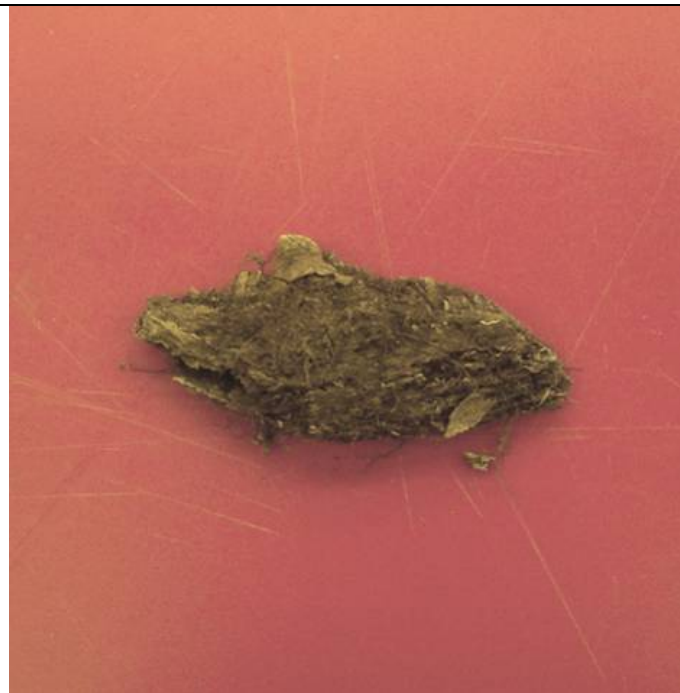


Figure 9: Photo of dog mandible, showing poorly preserved crown of carnassial tooth (M1), exfoliation of cortex and dense root penetration of alveolar bone.



Figure 10: Photo of left and right dog acetabulae

Unidentified Bones

Unidentified Large Terrestrial Mammal

- 3 skull fragments
- 1 rib, proximal fused
- 1 vertebra centrum
- 1 phalanx fragment

Unidentified Medium Terrestrial Mammal

- 4 longbone shaft fragments
- 2 unidentified bone fragments

Unidentified Bone Fragments

- 7 bone fragments

Specimens grouped in this category of bones were either too poorly preserved or too fragmentary to positively identify to taxon. They were, nevertheless, mammal bones and consistent in size and general characteristics with horses, dogs and humans, the species positively identified in this assemblage.

References

Amorosi, T. 1989 *Post -cranial guide to domestic neo-natal and juvenile animals*.
BAR Archaeology Reports International Series No. 533. Oxford.

Hennet, Phillippe 1995 Dental anatomy and physiology of small carnivores. In:
Crossley, D. A. and Penman, S. (eds.) *BSAV Manual of small animal dentistry*.
British Small Animal Dentistry Association. Shurdington, UK. Pp: 93-104.

Schmidt, E.S. 1972 *Atlas of animal bones*. Elsevier, Amsterdam.